

Adolygu Dalgylch Felinwnda

DOGFEN YMGYNGHORI

24 MEDI – 22 HYDREF 2024

Cynnwys

1	Cyflwyniad.....	2
2	Y broses ymgynghori.....	2
3	Dalgylch presennol Felinwnda.....	4
4	Opsiynau posib.....	6
5	Crynodeb o ystadegau Ysgol Bontnewydd a Ysgol Llandwrog.....	9
6	Asesiadau Effaith.....	9
7	Egluro'r Broses Ymgynghori a'r Camau Nesaf.....	13
8	Amserlen Amlinellol Arfaethedig.....	13
9	Ffurflen Ymateb.....	14

Atodiad A: Pecyn Asesiadau Effaith

1. Cyflwyniad

Yn dilyn y penderfyniad i gau Ysgol Felinwnda ar 31 Rhagfyr 2023, mae Cyngor Gwynedd yn awyddus i gasglu barn rhanddeiliaid dalgylch presennol Ysgol Felinwnda ynglŷn â pha ysgol, neu ysgolion ddylai wasanaethu'r dalgylch i'r dyfodol.

Mae'r ymgynghoriad yma'n gwahodd sylwadau ar yr opsiynau o dan ystyriaeth ar gyfer dyfodol dalgylch presennol Ysgol Felinwnda.

Mae'r ddogfen ymgynghori hon yn nodi'r opsiynau o dan ystyriaeth, ynghyd â'r wybodaeth gefndirol cysylltiedig.

2. Y broses ymgynghori

Cynhelir yr ymgynghoriad yma rhwng **24 Medi – 22 Hydref 2024**.

Mae Cyngor Gwynedd yn ymgynghori â'r ymgynghorai a ganlyn:

- Holl breswylwyr dalgylch presennol Ysgol Felinwnda,
- Cyrff Llywodraethol Ysgol Llandwrog, Ysgol Bontnewydd, Ysgol Bro Llifon ac Ysgol Rhostryfan
- Cylch Meithrin Dinas a Llanwnda
- Cyngor Cymuned Llanwnda
- Aelod Lleol Ward Llanwnda
- Canolfan Bro Llanwnda, ac
- Yr Eglwys yng Nghymru

Sylwer – Gwahoddir sylwadau gan yr ymgynghorai a restrir uchod yn unig. Ni fyddwn yn derbyn sylwadau gan unigolion sy'n byw y tu allan i ddalgylch presennol Ysgol Felinwnda.

Dogfen ymgynghori a dogfennau cefndirol

Mae'r ddogfen ymgynghori yma, a phapurau cefndirol eraill wedi eu cyhoeddi ar wefan Cyngor Gwynedd, a bydd copïau caled o'r holl ddogfennaeth hefyd ar gael ar gais i'r Swyddfa Moderneiddio Addysg drwy e-bostio moderneiddioaddysg@gwynedd.llyw.cymru neu ffonio 01286 679247.

Mae'r dogfennau cefndirol yn cynnwys:

- Asesiad effaith ar Nodweddion Cydraddoldeb, y Gymraeg ac anfantais economaidd-gymdeithasol
- Asesiad effaith ar Ddeddf Llesiant a Chenedlaethau'r Dyfodol
- Asesiad effaith ar y gymuned
- Asesiad effaith ar drefniadau teithio
- Asesiad effaith ar yr iaith Gymraeg

Sesiwn "galw heibio"

Yn ystod y cyfnod ymgynghori, bydd swyddogion Cyngor Gwynedd yn cynnal sesiwn "galw heibio" yng Nghanolfan Bro Llanwnda, er mwyn rhoi cyfle i ran-ddeiliaid ofyn unrhyw gwestiynau ac i dderbyn eglurder ar unrhyw agwedd sy'n berthnasol i'r ymgynghoriad ar newid dalgylch Ysgol Felinwnda. Bydd y sesiwn yma'n cael ei gynnal rhwng 15:30-18:30 ar ddydd Llun, y 7^{fed} o Hydref 2024.

Sut i ymateb i'r ymgynghoriad?

Gallwch ymateb i'r ymgynghoriad yma trwy lenwi'r ffurflen ymateb ar-lein:

www.gwynedd.llyw.cymru/ffurflenymatebfelinwnda

Neu trwy lenwi'r ffurflen ymateb sydd wedi ei hatodi i'r ddogfen ymgynghori a'i dychwelyd i:

E-bost: moderneiddioaddysg@gwynedd.llyw.cymru

Post: Swyddfa Moderneiddio Addysg
Cyngor Gwynedd
Stryd y Jêl
Caernarfon
Gwynedd
LL55 1SH

Yn ogystal â chyflwyno sylwadau ar yr opsiynau a gynigir yn **Adran 4** isod, gall ymgynghorai awgrymu opsiynau amgen drwy lenwi'r ffurflen ymateb.

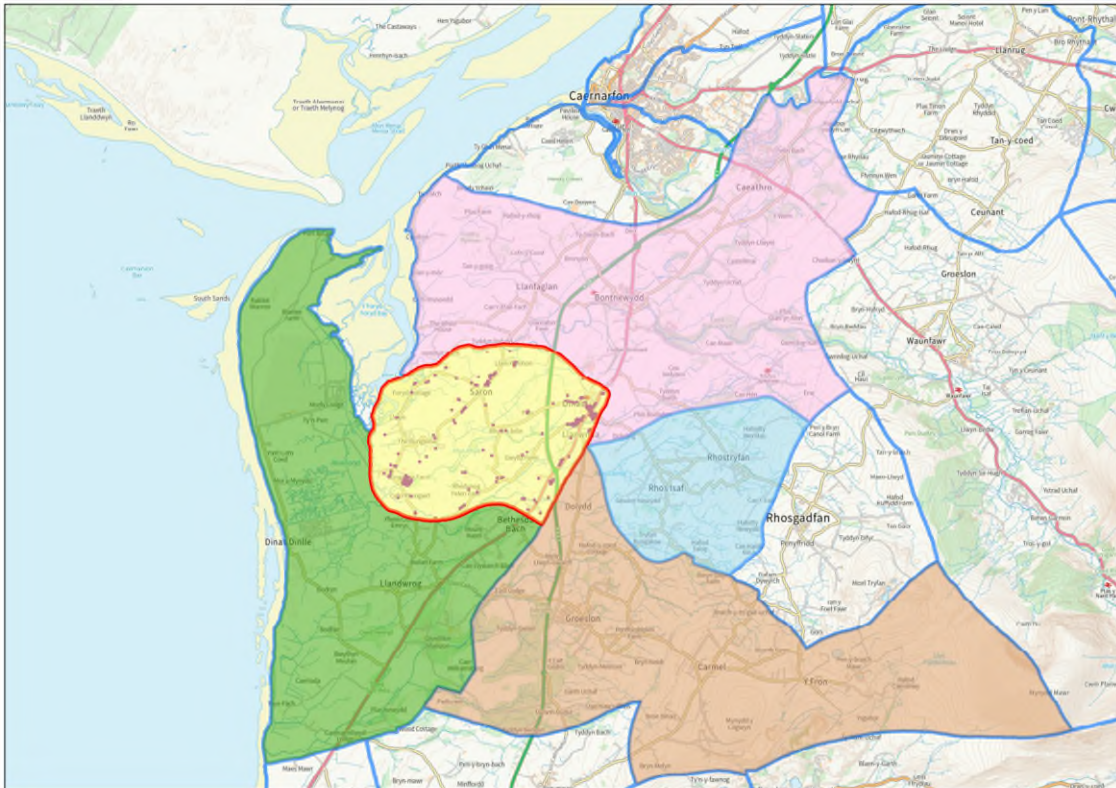
Bydd yr ymatebion a dderbynnir yn ystod y cyfnod ymgynghori yn cael eu hystyried gan y Cabinet, cyn iddynt wneud penderfyniad ar ysgol/ysgolion dalgylch ar gyfer dysgwyr dalgylch Ysgol Felinwnda i'r dyfodol.

Nodyn - Rhaid i bob ymateb, boed drwy'r post neu e-bost, gyrraedd Pencadlys y Cyngor erbyn **13:00 o'r gloch ar ddydd Mawrth, 22 o Hydref, 2024.**

3. Dalgylch presennol Ysgol Felinwnda

Yr ardal sy'n destun yr ymgynghoriad yma ydi ardal dalgylch Ysgol Felinwnda. Mae'r dalgylch yma'n ffinio efo dalgylchoedd Ysgolion Bontnewydd, Llandwrog, Rhostryfan a Bro Llifon ac yn gwasanaethu Ysgol Uwchradd Syr Hugh Owen.

Mae ardal dalgylch presennol Ysgol Felinwnda wedi'i liwio'n felyn ar y map isod:



Beth yw dalgylch?

Mae *Llawlyfr Gwybodaeth i Rieni Cyngor Gwynedd* yn diffinio dalgylch fel a ganlyn:

'Mae gan bob ysgol ddalgylch, sef ardal ddaearyddol ddiffiniedig y mae'n ei gwasanaethu.

Mae'r Awdurdod yn gweithredu polisi dalgylchol, ac fel arfer mae dysgwyr yn mynychu'r ysgol yn y dalgylch y maent yn byw ynddi a ble bydd yr Awdurdod wedi gwneud darpariaeth o ran gofod, staffio ac adnoddau eraill yn cynnwys cludiant ysgol. Gall rhieni wneud cais i'w plant fynychu unrhyw ysgol yn y Sir. Defnyddir y meini prawf gordanystrifio i flaenoriaethu ceisiadau'.

Gallwch ddod o hyd i fwy o wybodaeth yn y [Llawlyfr Gwybodaeth i Rieni / Polisi mynediad ysgolion Gwynedd](#)

3.1 Ysgolion yr oedd plant dalgylch Ysgol Felinwnda yn eu mynychu

Yn ôl cyfrifiad Medi 2023, roedd 49 dysgwyr oed cynradd yn byw yn nalgylch Ysgol Felinwnda.

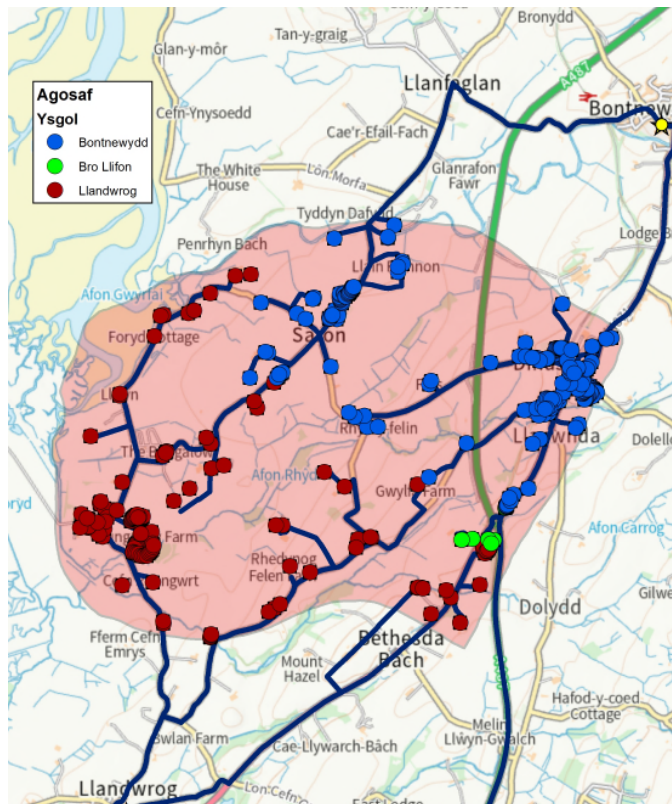
Mae'r tabl isod yn dangos pa ysgolion y mae dysgwyr sy'n byw yn nalgylch Felinwnda wedi'u mynychu dros y 5 mlynedd diwethaf.

Ysgol	2019	2020	2021	2022	2023
Felinwnda	22%	18%	4%	7%	6%
Llandwrog	16%	12%	10%	10%	13%
Bontnewydd	54%	62%	80%	64%	61%
Maesincla	0%	0%	0%	2%	0%
Rhostryfan	1%	2%	0%	0%	6%
Y Gelli	3%	0%	0%	0%	0%
Yr Hendre	3%	4%	2%	10%	6%
Arall	1%	2%	4%	7%	8%

Ffynhonnell: Cyfrifiad Medi 2019-2023

3.2 Yr ysgolion agosaf at aneddu / aelwydydd dalgylch Felinwnda

Mae 264 o aneddu / aelwydydd yn nalgylch Felinwnda. Mae'r map isod yn dangos yr ysgolion agosaf at aneddu / aelwydydd dalgylch Felinwnda yn seiliedig ar fesur y pellter ar hyd y ffordd:



O ystyried yr holl ysgolion a fynychir gan blant dalgylch Felinwnda, dengys y map uchod mai Ysgol Bontnewydd ac Ysgol Llandwrog yw'r ysgolion sydd wedi eu lleoli agosaf at fwyafrif o aneddu / aelwydydd dalgylch Felinwnda, gyda'r gyfran fwyaf o gyfeiriadau dalgylch Felinwnda yn agosach at Ysgol Bontnewydd.

4. Opsiynau posib

Mae'r Cyngor wedi adnabod 3 opsiwn posib ar gyfer dyfodol dalgylch Felinwnda, fyddai'n cyfarch yr amcanion a ganlyn:

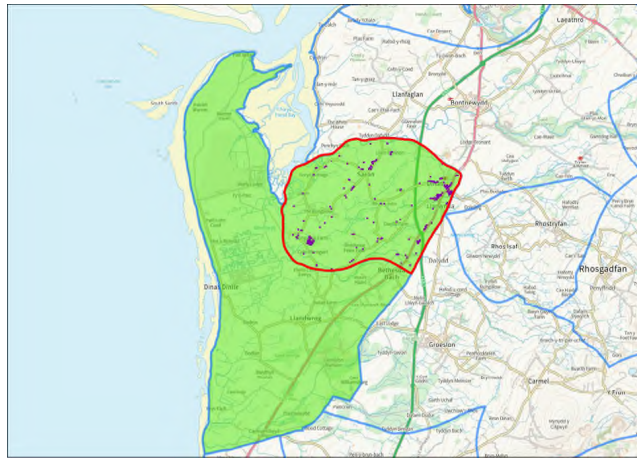
- Sicrhau pellter teithio rhesymol
- Sicrhau bod dalgylch presennol Felinwnda yn parhau o fewn dalgylch uwchradd Ysgol Syr Hugh Owen

Opsiwn 1- Trosglwyddo dalgylch Felinwnda yn ei gyfanrwydd i ddalgylch Ysgol Llandwrog

Opsiwn 2- Trosglwyddo dalgylch Felinwnda yn ei gyfanrwydd i ddalgylch Ysgol Bontnewydd

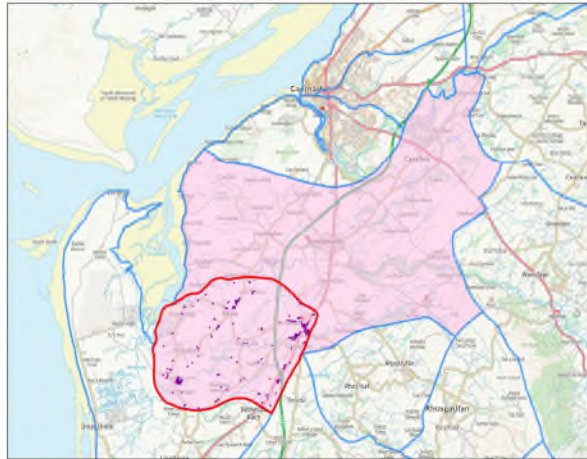
Opsiwn 3- Rhannu dalgylch Felinwnda yn ôl lleoliad y tai sydd yn ddaearyddol agosaf i Ysgol Llandwrog ac Ysgol Bontnewydd

Opsiwn 1 - Trosglwyddo dalgylch Felinwnda yn ei gyfanrwydd i ddalgylch Ysgol Llandwrog



- Fel yn achos Ysgol Felinwnda, Ysgol Syr Hugh Owen yw ysgol dalgylch uwchradd Ysgol Llandwrog.
- Byddai'r opsiwn yma'n galluogi cadw holl blant dalgylch Felinwnda gyda'i gilydd.
- Ar sail dewisiadau cyfredol rhieni dalgylch Felinwnda, mae nifer o ddysgwyr dalgylch Felinwnda eisoes yn mynychu Ysgol Llandwrog (12%), ac mae digon o gapasiti yn Ysgol Llandwrog i groesawu dysgwyr newydd o ddalgylch Felinwnda.
- Mae Ysgol Llandwrog wedi ei lleoli'n agosach i 36% o dai dalgylch Felinwnda nag unrhyw ysgol arall.
- Mae canran uchel o ddysgwyr Ysgol Llandwrog yn rhugl yn y Gymraeg (84%).
- Yn unol â Pholisi Cludiant Cyngor Gwynedd byddai angen cynnig cludiant i ddysgwyr sy'n byw dros 2 filltir o'r ysgol ddalgylch neu os ystyrir fod llwybrau cerdded i'r ysgol yn beryglus. Ar sail dysgwyr oed cynradd sy'n byw yn nalgylch Felinwnda ar hyn o bryd, ac yn sgil y ffaith nad oes llwybr cerdded diogel i ddysgwyr dalgylch Felinwnda gyrraedd Ysgol Llandwrog, byddai angen cynnig cludiant i oddeutu 45 dysgwr ar amcan gost o £85,000 (1 bws o ardal Dinas/Llanwnda ac 1 bws o ardal Saron). Golyga hyn fod costau cludiant arwyddocaol ynghlwm â throsglwyddo dalgylch Felinwnda yn ei gyfanrwydd i ddalgylch Ysgol Llandwrog.
- Pe byddai'r opsiwn yma'n cael ei weithredu, bydd ystyriaeth lawn yn cael ei roi i anghenion dysgwyr gydag Anghenion Dysgu Ychwanegol a Chynhwysiad gan gynnwys materion hygyrchedd a chludiant.
- Ni fyddai gweithredu'r opsiwn yma'n arwain at unrhyw newid i rif mynediad Ysgol Llandwrog (Rhif mynediad Ysgol Llandwrog yw 10).
- Ac eithrio newid ffiniau'r dalgylch, nid yw'r opsiwn yma'n golygu unrhyw addasiad i drefniadau derbyn yr ysgolion cysylltiedig. Ceir rhagor o fanylion ynglŷn â threfniadau a pholisiau derbyn/mynediad ysgolion Gwynedd yn ein llawlyfr [Gwybodaeth i Rieni 2024-25](#).

Opsiwn 2 - Trosglwyddo dalgylch Felinwnda yn ei gyfanrwydd i ddalgylch Ysgol Bontnewydd



- Fel yn achos Ysgol Felinwnda, Ysgol Syr Hugh Owen yw ysgol dalgylch uwchradd Ysgol Bontnewydd.
- Byddai'r opsiwn yma'n galluogi cadw holl ddysgwyr dalgylch Felinwnda gyda'i gilydd.
- Ar sail dewisiadau cyfredol rhieni dalgylch Felinwnda, mae nifer o ddysgwyr dalgylch Felinwnda eisoes yn mynychu Ysgol Bontnewydd (60%), ac mae digon o le yn Ysgol Bontnewydd i groesawu dysgwyr newydd o ddalgylch Felinwnda.
- Mae Ysgol Bontnewydd wedi ei lleoli yn agosach i 62% o dai dalgylch Felinwnda nag unrhyw ysgol arall.
- Mae canran uchel o ddysgwyr Ysgol Bontnewydd yn rhugl yn y Gymraeg (88%).
- Yn unol â Pholisi Cludiant Cyngor Gwynedd byddai angen cynnig cludiant i ddysgwyr sy'n byw dros 2 filltir o'r ysgol ddalgylch neu os yw llwybrau cerdded i'r ysgol yn beryglus. Ar sail dysgwyr oed cynradd sy'n byw yn nalgylch Felinwnda ar hyn o bryd, ac yn sgil y ffaith fod llwybr cerdded addas i Ysgol Bontnewydd ar gyfer rhannau o ddalgylch Felinwnda, byddai angen cynnig cludiant i oddeutu 18 o ddysgwyr yn unig ar amcan gost o £45,000 (1 bws o ardal Saron). Golyga hyn fod costau cludiant is ynghlwm â throsglwyddo dalgylch Felinwnda yn ei gyfanrwydd i Ysgol Bontnewydd.
- Pe byddai'r opsiwn yma'n cael ei weithredu, bydd ystyriaeth lawn yn cael ei roi i anghenion dysgwyr gydag Anghenion Dysgu Ychwanegol a Chynhwysiad gan gynnwys materion hygyrchedd a chludiant.
- Ni fyddai gweithredu'r opsiwn yma'n arwain at unrhyw newid i rif mynediad Ysgol Bontnewydd (Rhif mynediad Ysgol Bontnewydd yw 26).
- Ac eithrio newid ffiniau'r dalgylch, nid yw'r opsiwn yma'n golygu unrhyw addasiad i drefniadau derbyn yr ysgolion cysylltiedig. Ceir rhagor o fanylion ynglŷn a threfniadau a pholisïau derbyn/mynediad ysgolion Gwynedd yn ein llawlyfr [Gwybodaeth i Rieni 2024-25](#).

Opsiwn 3- Rhannu dalgylch Felinwnda yn ôl lleoliad y tai sydd yn ddaearyddol agosaf i Ysgol Llandwrog ac Ysgol Bontnewydd



- Fel yn achos Ysgol Felinwnda, Ysgol Syr Hugh Owen ydi ysgol dalgylch uwchradd Ysgol Bontnewydd ac Ysgol Llandwrog.
- Byddai'r opsiwn yma'n arwain at rannu dysgwyr dalgylch Felinwnda.
- Mae Ysgol Bontnewydd yn agosach i 62% o dai dalgylch Felinwnda nag unrhyw ysgol arall.
- Mae Ysgol Llandwrog yn agosach i 36% o dai dalgylch Felinwnda nag unrhyw ysgol arall.
- Ar sail dewisiadau cyfredol rhieni dalgylch Felinwnda, mae nifer o ddysgwyr dalgylch Felinwnda eisoes yn mynychu Ysgol Llandwrog ac Ysgol Bontnewydd, ac mae digon o le yn Ysgol Llandwrog ac Ysgol Bontnewydd i groesawu dysgwyr newydd dalgylch Felinwnda.
- Mae canran uchel o ddysgwyr Ysgol Llandwrog (84%) ac Ysgol Bontnewydd (88%) yn rhugl yn y Gymraeg.
- Yn unol â Pholisi Cludiant Cyngor Gwynedd byddai angen cynnig cludiant i ddysgwyr sy'n byw dros 2 filltir o'r ysgol ddalgylch neu os yw llwybrau cerdded i'r ysgol yn beryglus. Ar sail dysgwyr oed cynradd sy'n byw yn nalgylch Felinwnda ar hyn o bryd, byddai angen cynnig cludiant i oddeutu 18 o ddysgwyr i Ysgol Bontnewydd a 28 o blant i Ysgol Llandwrog ar amcan gost o rhwng £85,000 - £125,000 (1 bws o ardal Dinas/Llanwnda a 1 neu 2 bws o ardal Saron). Golyga hyn fod costau cludiant uwch ynghlwm â rhannu dalgylch Felinwnda yn ôl lleoliad y tai sydd yn ddaearyddol agosaf i Ysgol Llandwrog ac Ysgol Bontnewydd.
- Pe byddai'r opsiwn yma'n cael ei weithredu, bydd ystyriaeth lawn yn cael ei roi i anghenion dysgwyr gydag Anghenion Dysgu Ychwanegol a Chynhwysiad gan gynnwys materion hygrychedd a chludiant.
- Ni fyddai gweithredu'r opsiwn yma'n arwain at unrhyw newid i rif mynediad Ysgol Llandwrog nac Ysgol Bontnewydd (Rhif mynediad Ysgol Llandwrog yw 10, a rhif mynediad Ysgol Llandwrog yw 26).
- Ac eithrio newid ffiniau'r dalgylch, nid yw'r opsiwn yma'n golygu unrhyw addasiad i drefniadau derbyn yr ysgolion cysylltiedig. Ceir rhagor o fanylion ynglŷn â threfniadau a pholisïau derbyn/mynediad ysgolion Gwynedd yn ein llawlyfr [Gwybodaeth i Rieni 2024-25](#).

5. Crynodeb o ystadegau Ysgol Bontnewydd ac Ysgol Llandwrog

Ysgol	Capasiti		Rhif Mynediad	Niferoedd (Medi 2023)		Llefydd Gweigion D-BI.6	Categori Cyfreithiol	Categori Ieithyddol
	M	D-BI.6		M	D-BI.6			
Bontnewydd	26	182*	26	28	180	2 (1%)	Cymunedol	**3
Llandwrog	10	75	10	8	29	46 (61%)	Gwirfoddol a Reolir (VC) Yr Eglwys yng Nghrymu	**3

*Rhwngwylir y bydd gan adeilad newydd Ysgol Bontnewydd (sydd i agor yn y flwyddyn academaidd 2026/27) gapasiti o 210 (Derbyn i Bl.6) a 30 meithrin.

**Ysgol sydd ag ethos Cymraeg cadarn, gan gefnogi a galluogi'r dysgwyr i ddefnyddio'r Gymraeg ym mhob cyd-destun cymdeithasol yn yr ysgol a'r tu allan iddi.

Mae'r wybodaeth a geir yn y tabl isod yn amlinellu cefndir ieithyddol dysgwyr Ysgol Bontnewydd ac Ysgol Llandwrog:

Ysgol	Siarad Cymraeg yn rhugl gartref	Ddim yn siarad Cymraeg gartref ond yn rhugl	Siarad Cymraeg gartref ond nid yn rhugl	Ddim yn siarad Cymraeg gartref a nid yn rhugl	Ddim yn gallu siarad Cymraeg o gwbl
Bontnewydd	85%	3%	8%	2%	2%
Llandwrog	84%	0	2%	7%	7%
	Cymraeg Rhugl		Ychydig o Gymraeg		Dim Cymraeg

Ffynhonnell: Data gan Benaethiaid CYBLD Ionawr 2024

6. Asesiadau Effaith

Mae Cyngor Gwynedd wedi asesu effaith y 3 opsiwn ar nodweddion cydraddoldeb, y Gymraeg ac anfantais economaidd-gymdeithasol, deddf llesiant a chenedlaethau'r dyfodol, y gymuned, trefniadau teithio a'r iaith Gymraeg. Mae crynodeb o ganlyniad yr asesiadau hyn i'w gweld isod, ac mae'r asesiadau llawn i'w gweld ar wefan Cyngor Gwynedd - www.gwynedd.llyw.cymru/dalgylchfelinwnda

6.1 Asesiad o'r effaith tebygol ar y gymuned

Opsiwn 1 - Trosglwyddo dalgylch Felinwnda yn ei gyfanrwydd i ddalgylch Ysgol Llandwrog

Dengys yr asesiad o'r effaith tebygol ar y gymuned na ragwelir y byddai trosglwyddo dalgylch Felinwnda yn ei gyfanrwydd i ddalgylch Ysgol Llandwrog yn cael effaith uniongyrchol arwyddocaol ar y gymuned. Lleolir Cylch Meithrin a Chylch Ti a Fi yng Nghanolfan Bro Llanwnda ac mae nifer o ddigwyddiadau eraill hefyd yn cael eu cynnal yn y Ganolfan, felly ni ragwelir y byddai gweithredu Opsiwn 1 yn cael effaith ar hyn. Gan fod nifer sylweddol o rieni plant dalgylch Felinwnda eisoes yn dewis danfon eu plant i ysgolion all-dalgylch, ni ragwelir y byddai teuluoedd a phlant ifanc yn gadael y gymuned pe byddai dalgylch Felinwnda gyfan yn cael ei drosglwyddo i ddalgylch Llandwrog.

Opsiwn 2 – Trosglwyddo dalgyrch Felinwnda yn ei gyfanrwydd i ddalgyrch Ysgol Bontnewydd

Dengys yr asesiad o'r effaith tebygol ar y gymuned na ragwelir y byddai trosglwyddo dalgyrch Felinwnda gyfan i ddalgyrch Ysgol Bontnewydd yn cael effaith uniongyrchol arwyddocaol ar y gymuned. Lleolir Cylch Meithrin a Chylch Ti a Fi yng Nghanolfan Bro Llanwnda ac mae nifer o ddigwyddiadau eraill hefyd yn cael eu cynnal yn y Ganolfan, felly ni ragwelir y byddai gweithredu Opsiwn 2 yn cael effaith ar hyn. Gan fod nifer o rieni plant dalgyrch Felinwnda eisoes yn dewis danfon eu plant i Ysgol Bontnewydd, ni ragwelir y byddai teuluoedd a phlant ifanc yn gadael y gymuned pe byddai dalgyrch Felinwnda gyfan yn cael ei drosglwyddo i ddalgyrch Bontnewydd.

Opsiwn 3 - Rhannu dalgyrch Felinwnda yn ôl lleoliad y tai sydd yn ddaearyddol agosaf i Ysgol Llandwrog ac Ysgol Bontnewydd

Dengys yr asesiad o'r effaith tebygol ar y gymuned na ragwelir y byddai rhannu dalgyrch Felinwnda yn ôl lleoliad y tai sy'n ddaearyddol agosaf i Ysgol Llandwrog ac Ysgol Bontnewydd yn cael effaith uniongyrchol arwyddocaol ar y gymuned. Gan fod nifer uchel o blant y dalgyrch yn mynychu Ysgol Llandwrog (13%) ac Ysgol Bontnewydd (61%) eisoes ni ragwelir y byddai teuluoedd a phlant ifanc yn gadael y gymuned pe byddai'n rhannu tai dalgyrch Felinwnda yn ôl yr ysgol ddaearyddol agosaf (i Ysgol Llandwrog ac Ysgol Bontnewydd). Lleolir Cylch Meithrin a Chylch Ti a Fi yng Nghanolfan Bro Llanwnda ac mae nifer o ddigwyddiadau eraill hefyd yn cael eu cynnal yn y Ganolfan, felly ni ragwelir y byddai gweithredu Opsiwn 3 yn cael effaith ar hyn.

6.2 Asesiad o'r effaith ar yr iaith Gymraeg

Opsiwn 1 - Trosglwyddo dalgyrch Felinwnda yn ei gyfanrwydd i ddalgyrch Ysgol Llandwrog

Dengys yr asesiad o'r effaith tebygol ar yr iaith Gymraeg na ragwelir y byddai trosglwyddo dalgyrch Felinwnda yn ei gyfanrwydd i ddalgyrch Ysgol Llandwrog yn cael effaith negyddol ar yr iaith a ddefnyddir gan y ddysgwyr mewn cyd-destunau ffurfiol yn yr ysgol gan fod Ysgol Llandwrog yn dilyn 'Polisi Iaith Addysg Gwynedd. Rhagwelir effaith bositif ar yr iaith anffurfiol a ddefnyddir, gan fod 90% o ddysgwyr Ysgol Llandwrog yn dod o gartrefi Cymraeg. Yn yr un modd â phob ysgol gynradd yng Ngwynedd (namyn un), ysgol cyfrwng Cymraeg Categori 3 yw Ysgol Llandwrog.

Opsiwn 2 – Trosglwyddo dalgyrch Felinwnda yn ei gyfanrwydd i ddalgyrch Ysgol Bontnewydd

Dengys yr asesiad o'r effaith tebygol ar yr iaith Gymraeg na ragwelir y byddai trosglwyddo dalgyrch Felinwnda yn ei gyfanrwydd i ddalgyrch Ysgol Bontnewydd yn cael effaith negyddol ar yr iaith a ddefnyddir gan y dysgwyr mewn cyd-destunau ffurfiol yn yr ysgol gan fod Ysgol Bontnewydd yn dilyn 'Polisi Iaith Addysg Gwynedd. Rhagwelir effaith bositif ar yr iaith anffurfiol a ddefnyddir, gan fod 92% o ddysgwyr Ysgol Bontnewydd yn dod o gartrefi Cymraeg. Yn yr un modd â phob ysgol gynradd yng Ngwynedd (namyn un), ysgol cyfrwng Cymraeg Categori 3 yw Ysgol Bontnewydd.

Opsiwn 3 - Rhannu dalgyrch Felinwnda yn ôl lleoliad y tai sydd yn ddaearyddol agosaf i Ysgol Llandwrog ac Ysgol Bontnewydd

Dengys yr asesiad o'r effaith tebygol ar yr iaith Gymraeg na ragwelir y byddai rhannu tai dalgyrch Felinwnda yn ôl yr ysgol ddaearyddol agosaf i Ysgol Llandwrog ac Ysgol Bontnewydd yn cael effaith negyddol ar yr iaith a ddefnyddir gan y ddysgwyr mewn cyd-destunau ffurfiol yn yr ysgol gan fod Ysgol Llandwrog ac Ysgol Bontnewydd yn dilyn 'Polisi Iaith Addysg Gwynedd. Rhagwelir effaith bositif ar yr iaith anffurfiol a ddefnyddir, gan fod 90% o ddysgwyr Ysgol Llandwrog a 92% o ddisgyblion Ysgol Bontnewydd yn dod o gartrefi Cymraeg. Yn yr un modd â phob ysgol gynradd yng Ngwynedd (namyn un), ysgol cyfrwng Cymraeg Categori 3 yw Ysgol Llandwrog ac Ysgol Bontnewydd.

6.3 Asesiad o'r effaith ar drefniadau teithio

Opsiwn 1 - Trosglwyddo dalgyrch Felinwnda yn ei gyfanrwydd i ddalgyrch Ysgol Llandwrog

Yn unol â Pholisi Cludiant Cyngor Gwynedd byddai angen cynnig cludiant i blant sy'n byw dros 2 filltir o'r ysgol ddalgyrch neu os yw llwybrau cerdded i'r ysgol yn beryglus. Ar sail plant oed cynradd sy'n byw yn dalgyrch Felinwnda ar hyn o bryd, pe byddai dalgyrch Felinwnda yn ei gyfanrwydd yn trosglwyddo i ddalgyrch Ysgol Llandwrog, byddai angen cynnig

cludiant i oddeutu 45 plentyn ar amcangost o £85,000 (1 bws o ardal Dinas/Llanwnda a 1 bws o ardal Saron). Golyga hyn fod costau cludiant uwch ynghlwm â throsglwyddo dalgyrch Felinwnda yn ei gyfanrwydd i ddalgyrch Ysgol Llandwrog.

Opsiwn 2 – Trosglwyddo dalgyrch Felinwnda yn ei gyfanrwydd i ddalgyrch Ysgol Bontnewydd

Yn unol â Pholisi Cludiant Cyngor Gwynedd byddai angen cynnig cludiant i blant sy'n byw dros 2 filltir o'r ysgol ddalgyrch neu os yw llwybrau cerdded i'r ysgol yn beryglus. Ar sail plant oed cynradd sy'n byw yn nalgyrch Felinwnda ar hyn o bryd, pe byddai dalgyrch Felinwnda gyfan yn trosglwyddo i dalgyrch Bontnewydd, byddai angen cynnig cludiant i oddeutu 18 o blant ar amcangost o £45,000 (1 bws o ardal Saron). Golyga hyn fod costau cludiant is ynghlwm â throsglwyddo dalgyrch Felinwnda yn ei gyfanrwydd i ddalgyrch Ysgol Bontnewydd.

Opsiwn 3 - Rhannu dalgyrch Felinwnda yn ôl lleoliad y tai sydd yn ddaearyddol agosaf i Ysgol Llandwrog ac Ysgol Bontnewydd

Yn unol â Pholisi Cludiant Cyngor Gwynedd byddai angen cynnig cludiant i blant sy'n byw dros 2 filltir o'r ysgol dalgyrch neu os yw llwybrau cerdded i'r ysgol yn beryglus. Ar sail plant oed cynradd sy'n byw yn nalgyrch Felinwnda ar hyn o bryd, pe byddai dalgyrch Felinwnda yn cael ei rannu yn ôl lleoliad y tai sydd yn ddaearyddol agosaf i Ysgol Llandwrog ac Ysgol Bontnewydd, byddai angen cynnig cludiant i oddeutu 18 o blant i Ysgol Bontnewydd a 28 o blant i Ysgol Llandwrog ar amcangost o £85,000 - £125,000 (1 bws o ardal Dinas/Llanwnda a 1 neu 2 bws o ardal Saron). Golyga hyn fod costau cludiant uwch ynghlwm â rhannu dalgyrch Felinwnda yn ôl lleoliad y tai sydd yn ddaearyddol agosaf i Ysgol Llandwrog ac ysgol Bontnewydd.

6.4 Asesiad o'r effaith ar nodweddion cydraddoldeb, y Gymraeg ac anfantais economaidd-gymdeithasol

Opsiwn 1 - Trosglwyddo dalgyrch Felinwnda yn ei gyfanrwydd i ddalgyrch Ysgol Llandwrog

Mae gan holl ysgolion Gwynedd bolisiau perthnasol ar waith i amddiffyn unigolion rhag unrhyw wahaniaethu yn seiliedig ar hil, megis Polisiau Cydraddoldeb, Cynhwysiant a Gwrth-fwlio. Byddai trosglwyddo dalgyrch Felinwnda i fod yn rhan o ddalgyrch Ysgol Llandwrog yn gwella adfywiad cymunedol drwy annog cydweithredu â chymunedau lleol. Byddai'r newid yn annog cydweithrediad gyda chymunedau ehangach ac fe all hyn greu cysylltiadau gwerthfawr rhwng cymunedau, gan alluogi cyfleoedd a chynhwysiant cymdeithasol. Bydd ystyriaeth lawn yn cael ei roi i anghenion dysgwyr gydag Anghenion Dysgu Ychwanegol a Chynhwysiad gan gynnwys materion hygyrchedd a chludiant. O ganlyniad, ni ragwelir fod yr opsiwn yma'n cael effaith negyddol ar y nodweddion yma.

Opsiwn 2 – Trosglwyddo dalgyrch Felinwnda yn ei gyfanrwydd i ddalgyrch Ysgol Bontnewydd

Mae gan holl ysgolion Gwynedd bolisiau perthnasol ar waith i amddiffyn unigolion rhag unrhyw wahaniaethu yn seiliedig ar hil, megis Polisiau Cydraddoldeb, Cynhwysiant a Gwrth-fwlio. Byddai trosglwyddo dalgyrch Felinwnda i fod yn rhan o ddalgyrch Ysgol Bontnewydd yn gwella adfywiad cymunedol drwy annog cydweithredu â chymunedau lleol. Byddai'r newid yn annog cydweithrediad gyda chymunedau eraill, ac fe all hyn greu cysylltiadau gwerthfawr rhwng cymunedau, gan alluogi cyfleoedd a chynhwysiant cymdeithasol. Bydd ystyriaeth lawn yn cael ei roi i anghenion dysgwyr gydag Anghenion Dysgu Ychwanegol a Chynhwysiad gan gynnwys materion hygyrchedd a chludiant. O ganlyniad, ni ragwelir fod yr opsiwn yma'n cael effaith negyddol ar y nodweddion yma.

Opsiwn 3 - Rhannu dalgyrch Felinwnda yn ôl lleoliad y tai sydd yn ddaearyddol agosaf i Ysgol Llandwrog ac Ysgol Bontnewydd

Mae gan holl ysgolion Gwynedd bolisiau perthnasol ar waith i amddiffyn unigolion rhag unrhyw wahaniaethu yn seiliedig ar hil, megis Polisiau Cydraddoldeb, Cynhwysiant a Gwrth-fwlio. Byddai trosglwyddo dalgyrch Felinwnda i fod yn rhan o ddalgyrch Ysgol Llandwrog ac Ysgol Bontnewydd yn gwella adfywiad cymunedol drwy annog cydweithredu â chymunedau amgen. Byddai'r newid yn annog cydweithrediad gyda chymunedau eraill, ac fe all hyn greu cysylltiadau gwerthfawr rhwng ysgolion a chymunedau, gan alluogi cyfleoedd a chynhwysiant cymdeithasol. Bydd ystyriaeth lawn yn cael ei roi i anghenion dysgwyr gydag Anghenion Dysgu Ychwanegol a Chynhwysiad gan gynnwys materion hygyrchedd a chludiant. O ganlyniad, ni ragwelir fod yr opsiwn yma'n cael effaith negyddol ar y nodweddion yma.

6.5 Asesiad o'r effaith ar ddeddf llesiant a chenedlaethau'r dyfodol

Opsiwn 1 - Trosglwyddo dalgyrch Felinwnda yn ei gyfanrwydd i ddalgyrch Ysgol Llandwrog

Dengys yn yr asesiad o'r effaith ar ddeddf llesiant a chenedlaethau'r dyfodol na ragwelir unrhyw effeithiau negyddol yn deillio o drosglwyddo dalgyrch Felinwnda yn ei gyfanrwydd i ddalgyrch Ysgol Llandwrog gan fod nifer o'r dysgwyr sy'n byw yn dalgyrch Felinwnda eisoes yn mynychu Ysgol Llandwrog. Bydd cydweithio gyda'r gymuned a'r ysgol yn rhan bwysig o gyflawni'r amcanion er lles plant y dalgyrch.

Opsiwn 2 – Trosglwyddo dalgyrch Felinwnda yn ei gyfanrwydd i ddalgyrch Ysgol Bontnewydd

Dengys yn yr asesiad o'r effaith ar ddeddf llesiant a chenedlaethau'r dyfodol na ragwelir unrhyw effeithiau negyddol yn deillio o drosglwyddo dalgyrch Felinwnda yn ei gyfanrwydd i ddalgyrch Ysgol Bontnewydd gan fod nifer o'r dysgwyr sy'n byw yn dalgyrch Felinwnda eisoes yn mynychu Ysgol Bontnewydd. Bydd cydweithio gyda'r gymuned a'r ysgol yn rhan bwysig o gyflawni'r amcanion er lles plant y dalgyrch.

Opsiwn 3 - Rhannu dalgyrch Felinwnda yn ôl lleoliad y tai sydd yn ddaeryddol agosaf i Ysgol Llandwrog ac Ysgol Bontnewydd

Dengys yn yr asesiad o'r effaith ar ddeddf llesiant a chenedlaethau'r dyfodol na ragwelir unrhyw effeithiau negyddol yn deillio o rannu dalgyrch Felinwnda yn ôl lleoliad y tai sydd yn ddaeryddol agosaf i Ysgol Llandwrog ac Ysgol Bontnewydd. Bydd cydweithio gyda'r cymunedau a'r ysgolion yn rhan bwysig o gyflawni'r amcanion er lles plant y dalgyrch.

7. Egluro'r Broses Ymgynghori a'r Camau Nesaf

Yn ei gyfarfod ar 7 Tachwedd 2023, penderfynodd Cabinet Cyngor Gwynedd gefnogi argymhelliad i symud ymlaen i gynnal ymgynghoriad ar opsiynau ar gyfer dyfodol dalgylch Ysgol Felinwnda. Hon yw'r ddogfen ymgynghori sy'n cynnwys manylion yr opsiynau dan sylw.

Cyhoeddwyd y ddogfen ymgynghori hon ar wefan y Cyngor ar 24 Medi 2024, a bydd yr Awdurdod yn derbyn ymatebion hyd 13:00 ar ddydd Mawrth 22 Hydref 2024.

Gall yr ymatebion gynnwys sylwadau neu gwestiynau ar unrhyw agwedd o'r opsiynau dan sylw neu awgrymu opsiynau eraill.

Yn dilyn y cyfnod ymgynghori, bydd adroddiad ymgynghori yn cael ei gyflwyno i'r Cabinet er mwyn iddynt ystyried y ymatebion a dderbyniwyd cyn dod i benderfyniad ar drefniadau'r dalgylch i'r dyfodol. Bydd yr adroddiad ymgynghori yn crynhoi'r materion a godwyd gan yr ymgynghorai ac yn cynnwys ymateb y Cyngor i'r materion rheini.

Bydd unrhyw benderfyniad a wneir parthed dyfodol dalgylch Ysgol Felinwnda yn cael ei gyhoeddi'n ysgrifenedig ar wefan y Cyngor www.gwynedd.llyw.cymru/dalgylchfelinwnda

8. Amserlen Amlinellol Arfaethedig

Dyddiad	Cam
24 Medi 2024	Cychwyn cyfnod ymgynghori
7 Hydref 2024	Sesiwn "Galw heibio"
22 Hydref 2024	Dyddiad cau'r ymgynghoriad
Tachwedd 2024	Cabinet: Yn dilyn yr ymgynghoriad, bydd adroddiad sy'n crynhoi'r ymatebion a dderbyniwyd yn cael ei gyflwyno i'r Cabinet. Bydd y Cabinet yn trafod yr adroddiad a phenderfynu ar y ffordd ymlaen.
Rhagfyr 2024	Dyddiad y bydd y penderfyniad yn dod i rym

Ffurflen Ymateb

Eich Manylion	Dyddiad: <input type="text"/>						
Enw							
Cyfeiriad							
Cyfeiriad E-bost							
Rwy'n ymateb fel/ar ran (Cylchwch yr ymateb perthnasol)	Preswylwyr Dalgylch Felinwnda	Corff Llywodraethol	Aelod Lleol	Cyngor Cymuned Llanwnda	Cylch Meithrin Dinas a Llanwnda	Canolfan Bro Llanwnda	Yr Eglwys Yng Nghymru
Arall							
Os dymunwch dderbyn hysbysiad pan gaiff yr adroddiad ymgynghori ei gyhoeddi, ticiwch y blwch priodol gyferbyn	<input type="checkbox"/> Hoffwn gael fy hysbysu <input type="checkbox"/> Na, nid wyf yn dymuno cael fy hysbysu						

Yn unol â gofynion deddfwriaeth diogelu data, mae'n ofynnol i ni eich hysbysu o'r canlynol:

Mae Cyngor Gwynedd yn ceisio eich barn ar y cynnig hwn fel rhan o broses ymgynghori statudol. Defnyddir y manylion a ddarperir gennych i'r pwrpas hwn yn unig. Efallai y bydd y wybodaeth yn cael ei rannu gydag asiantaethau sy'n ymwneud â'r ymgynghoriad (e.e. Llywodraeth Cymru) ond dim ond at ddiben ymateb i faterion penodol gall eich bod wedi eu nodi yn eich ymateb. Byddwn yn parhau i ystyried eich sylwadau pa bynnag opsiwn a ddewisir. Cedwir eich manylion personol am 7 mlynedd.

Gyda'ch caniatâd, mae'n bosib y bydd eich sylwadau yn cael eu rhyddhau mewn adroddiad i'r Cabinet ar yr ymgynghoriad. **Os nad ydych yn dymuno i'r Cyngor gyhoeddi eich ymateb**, nodwch isod trwy roi ✓ yn y blwch perthnasol os gwelwch yn dda:

Cytunaf i'r Cyngor gyhoeddi fy ymateb **yn llawn**.

Nid wyf yn cytuno i'r Cyngor gyhoeddi fy ymateb.

Am fwy o wybodaeth am eich hawliau a manylion Swyddog Diogelu Data'r Cyngor ewch i'r [Adran Preifatrwydd ar wefan y Cyngor](#)

Anfonwch eich ymateb at:

Swyddfa Moderneiddio Addysg
Adran Addysg, Cyngor Gwynedd,
Caernarfon
LL55 1SH
neu ModerneiddioAddysg@gwynedd.llyw.cymru

Dyddiad cau: 13:00 ar ddydd Mawrth 22/10/24

Gallwch ymateb i'r ymgynghoriad hwn trwy lenwi'r ffurflen ymateb ar lein:

www.gwynedd.llyw.cymru/ffurflenymatebfelinwnda

Rhan 1

Rydym yn awyddus i glywed eich barn ar yr opsiynau (isod) yn ymwneud ag adolygu dalgylch Felinwnda.

Gofynnir i chi nodi eich opsiwn ffafriedig i'r lleiaf ffafriedig drwy rifo'r opsiynau isod o 1-3 (neu o 1-4 os am gynnig opsiwn arall) (1 = ffafriedig, 4 = lleiaf ffafriedig) yn y blwch perthnasol os gwelwch yn dda:

- Opsiwn 1:** Trosglwyddo dalgylch Felinwnda yn ei gyfanrwydd i ddalgylch Ysgol Llandwrog
- Opsiwn 2:** Trosglwyddo dalgylch Felinwnda yn ei gyfanrwydd i ddalgylch Ysgol Bontnewydd
- Opsiwn 3 :** Rhannu dalgylch Felinwnda yn ôl lleoliad y tai sydd yn ddaearyddol agosaf i Ysgol Llandwrog ac Ysgol Bontnewydd
- Arall** (I'w nodi yn y blwch isod)

Nodwch isod unrhyw opsiwn neu opsiynau eraill yr hoffech i ni eu hystyried:

Sylwadau ar yr opsiynau:

Rhan 2 – Asesu Effaith yr opsiynau (Dewisol)

Mae copi o'r asesiadau effaith ar gael ar wefan y Cyngor: www.gwynedd.llyw.cymru/dalgylchfelinwnda

Asesu'r Effaith ar Nodweddion Cydraddoldeb, y Gymraeg ac Anfantais Economaidd-Gymdeithasol

A oes yna unrhyw faterion, neu effeithiau posib, rydych chi'n teimlo y dylai'r Cyngor eu hystyried, ac nad ydynt eisoes wedi cael sylw yn yr asesiad effaith neu ddogfennau eraill yn yr ymgynghoriad?

Yn benodol, a yw'r opsiynau yn debygol o gael mwy neu lai o effaith ar rai grwpiau o bobl gyda nodweddion cydraddoldeb.

Yn eich barn chi, oes yna unrhyw newidiadau y gellir eu gwneud i'r opsiynau fyddai'n arwain at effaith fwy positif, neu fyddai'n lleihau neu gael gwared ar unrhyw effeithiau negyddol posib i'r Gymraeg, ar gyfleoedd i bobl ddefnyddio'r Gymraeg ac ar statws y Gymraeg yn y gymuned?

Asesu'r Effaith Llesiant

A oes unrhyw faterion y dylai'r Cyngor eu hystyried fel rhan o'u hasesiad effaith?

Asesu Effaith ar y Gymuned

A oes unrhyw faterion y dylai'r Cyngor eu hystyried fel rhan o'u hasesiad effaith?

Asesu Effaith ar Drefniadau Teithio

A oes unrhyw faterion y dylai'r Cyngor eu hystyried fel rhan o'u hasesiad effaith?

Rhan 3 – Effeithiau ar yr Iaith Gymraeg (Dewisol)

Yn unol â Safonau'r Gymraeg, mae'n ofynnol i'r Awdurdod ystyried effeithiau penderfyniadau polisi y mae'n eu gwneud ar yr iaith Gymraeg.

Yn eich barn chi, pa effeithiau, os o gwbl (positif neu andwyol) y byddai'r opsiynau yn eu cael:

- ar gyfleoedd i bobl ddefnyddio'r Gymraeg, neu
- ar beidio â thrin y Gymraeg yn llai ffafriol na'r Saesneg

Yn eich barn chi, sut fyddai modd llunio neu addasu'r opsiynau er mwyn sicrhau eu bod yn cael effeithiau positif, neu effeithiau mwy positif:

- ar gyfleoedd i bobl ddefnyddio'r Gymraeg, neu
- ar beidio â thrin y Gymraeg yn llai ffafriol na'r Saesneg

Yn eich barn chi, a fyddai modd llunio neu addasu'r opsiynau er mwyn sicrhau nad ydynt yn cael effeithiau andwyol, neu'n cael effeithiau llai andwyol:

- ar gyfleoedd i bobl ddefnyddio'r Gymraeg, neu
- ar beidio â thrin y Gymraeg yn llai ffafriol na'r Saesneg